



Korelilerde ve Türklerde Asaletin Taşıyıcısı Olarak “Kemik”
“Bone” as the Underlying Subject for Nobility in Koreans and Turks

Murat Bayar* - Yasin Gurur Sev**

Abstract: In Silla (668-935), i.e. the first kingdom to unite the Korean Peninsula under a single roof, within the bone-rank system [*kol-p’um*] that discriminates the nobles from commoners, and among the nobles the dynasty from bureaucracy, “bone” manifests itself as the underlying subject of nobility. According to this bone-rank system, those who were born a “sacred bone” [*sōng-gol*] consisted the highest *stratum*, those who were born a “true bone” [*chin-gol*] were of the second rank. Kings and queens were supposed to belong to the sacred bone caste. The relatives of the dynasty and the ministers constituted the true bone caste. And below them, and above the commoners [*p’yōng-min*], there were the “head rank” [*tu-p’um*] caste that consisted of six levels. In like manner, white bone-dark bone dichotomy determines who is noble and who is not in Turks and in Genghis Khan Empire, i.e., nobility is an attribute of *bone* regarding being white or not. For in Turks and Genghis Han Empire, “white bone” signifies nobles; whereas “dark bone” signifies commoners. This remarkable similarity is a sign that the Turks and the Koreans have more in common, along with nomadism, the monotheistic belief in the God of Heaven(s) (i.e. Blue Sky or Tengri) and Altay language. This humble work aims at grounding this point mentioned

Structured Abstract: Koreans and Turks are said to have many common aspects in terms of their culture. The most significant ones of these aspects are [i] nomadism, [ii] monotheistic belief in the God of Heaven(s) (i.e. Blue Sky or <K/G>ök Tengri), and [iii] Altay language. [i] Both Koreans and Turks have nomadic roots. [ii] They share the same indigenous religion, i.e., monotheistic religion of the God of the Sky or Heaven(s). [iii] And the language of Koreans and Turks are believed to be coming from the same proto-language, i.e. Altay language. Along with these, their social structure or stratification systems may involve such a commonality. In Silla (668-935), the very first kingdom to unite the whole Korean Peninsula under a single roof, the stratification system that divided the society and determined its strata was called *kol-p’um*, i.e. bone-rank system. Within the bone-rank system [*kol-p’um*] that discriminates the nobles from commoners, and among the nobles the dynasty from bureaucracy, “bone” manifests itself as the underlying subject of nobility. According to this bone-rank system, those who were born a “sacred bone” [*sōng-gol*] consisted the highest

* Doktora Öğrencisi, Sakarya Üniversitesi, Sosyal Bilimler Enstitüsü, Uluslararası İlişkiler Anabilim Dalı
Phd Candidate, Sakarya University, Institute of Social Sciences, Department of International Relations
ORCID 0000-0002-9206-0769

bayar.murat@gmail.com

** Dr. Öğr. Üyesi, Kastamonu Üniversitesi, Fen Edebiyat Fakültesi, Sosyoloji Bölümü
Asst. Prof. Dr., Kastamonu University, Faculty of Arts and Sciences, Department of Sociology
ORCID 0000-0001-9419-4288

gurursev@kastamonu.edu.tr

Cite as/ Atf: Bayar, M., Sev, Y. G. (2020). Korelilerde ve Türklerde asaletin taşıyıcısı olarak “kemik”, *Turkish Studies*, 15(2), 793-805. <https://dx.doi.org/10.29228/TurkishStudies.41701>

Received/Geliş: 10 February/Şubat 2020

Accepted/Kabul: 25 April/Nisan 2020

Copyright © MDE, Turkey

Checked by plagiarism software

Published/Yayın: 30 April/Nisan 2020

CC BY-NC 4.0

stratum, and those who were born a “true bone” [*chin-gol*] were of the second rank. Kings and queens were supposed to belong to the sacred bone caste. The relatives of the dynasty, the members of the rival household, and the ministers constitute the true bone caste. And below them, and above the commoners [*p'ŷōng-min*], there were the “head rank” [*tu-p'um*] caste. They were still noblemen and they constituted the bureaucracy, yet, they were not included in the dynasty. There are six levels or sub-strata of head rank caste: [i] Sixth rank [*yuk-du-p'um*], [ii] fifth rank [*o-du-p'um*], [iii] fourth rank [*sa-du-p'um*], [iv] third rank [*sam-du-p'um*], [v] second rank [*i-du-p'um*] and [vi] first rank [*il-du-p'um*]. In time, the lowest three strata disappeared as they became indistinguishable from commoners—it was forbidden for them to wear colorful silk garments and travel on a sedan or palanquin. The commoners also were arranged hierarchically: on top of the commoners [*p'ŷōng-min*] stratum there were [i] farmers, below them, there were [ii] artisans, and below them, there were [iii] merchants. Below them and just above the bottom, there were butchers, buffoons, porters and the *ki-saeng* (i.e. courtesans and/or women who were trained to entertain noble men). On the bottom, there were untouchables, in other words the *Homo Sacer*. They were serfs, slaves and the prisoners of war.

What is distinctive here is that this stratification system depends on the quality of bone. In like manner, white bone [*ak kemik*] vs. dark bone [*kara kemik*] dichotomy determines who is noble and who is not in Turks and in Genghis Khan Empire, i.e., nobility is an attribute of *bone* regarding being white or not. “White” [*ak*] here symbolizes what is good, beautiful and enlightened; whereas “dark” or “black” [*kara*] symbolizes what is bad, ugly and darkened. In other words, “white” means superior; whereas “dark” means subordinate. For in Turks and Genghis Han Empire, “white bone” signifies nobles; whereas “dark bone” signifies commoners. Another connotation of the term “dark” in Turks (i.e., main, broad, common, crowded) leads to the same position: those of the “dark” bone are commoners or the masses. Also, apart from being the basis for stratification, “bone” seems to be the ground for the kinship system in Genghis Khan Empire: those who come from one’s father’s lineage were called his or her “bone relatives” and those who come from one’s mother’s lineage were called his or her “flesh and blood relatives” and bone relatives were regarded as superior over flesh and blood relatives. This means that the kinship system in question was patrilineal and bone had a superiority over flesh and blood. This may explain why “bone” is the basis for determining who is noble and who is not or who has right to govern and who is destined to be governed. In both cases, i.e. in both Koreans and Turks as well as in Genghis Empire, “bone” (instead of blood) manifests itself as the ground for the demarcation between the noble and the lowborn. This remarkable similarity may be a sign that the Turks and the Koreans have more in common, along with nomadism, monotheistic belief in the God of Heaven(s) and Altay language. Also, this explicit resemblance may challenge the arguments of the ones that are skeptic or that doubt the Altay proto-language (i.e. as the spring of both Turkish and Korean languages) theory. This humble work aims at grounding this point mentioned.

Keywords. Stratification, bone-rank system, white and dark, common cultural traits.

Öz: Kore yarımadasını tek bir çatı altında birleştiren ilk krallık olan Şilla’da (668-935) soylularla halkı, soylular arasında da hânedan ile bürokrasiyi ayıran kemik sisteminde [*kol-p'um*] asaletin taşıyıcısı olarak “kemik” kendini gösterir. Buna göre, en yukarıda “kutsal kemik” [*sōng-gol*] doğanlar vardır, onların altında ise “hakiki kemik” [*chin-gol*] doğanlar. Kral ve kraliçelerin kutsal kemik kastına dâhil olması gerekir. Hânedanın kral ve kraliçe olamayacak olan akrabaları ve bakanlar hakiki kemik tabakasını oluşturur. Kutsal kemik ve hakiki kemik doğanların altında ama sıradan halkın [*p'ŷōng-min*] üstünde, bir de altı derecelik “baş kademe” [*tu-p'um*] kastı vardır. Bunlar asil sayılmakla ve bürokrasiyi teşkil etmekle birlikte, hânedana dâhil edilmez. Benzer şekilde, Türklerde ve Cengiz Han Devleti’nde de soylu olup olmamayı ak kemik - kara kemik ayrımı belirler, yani soyluluk ak olup olmamak bakımından *kemiğin* bir özelliğidir. “Ak” burada iyiyi, güzeli, aydınlığı; “kara” ise kötüyü, çirkini, karanlığı simgeler. Nitekim Türklerde ve Cengiz Han Devleti’nde “ak kemik” asillere, “kara kemik” ise geniş halk kitlelerine ya da sıradan halka işaret eder. Bu dikkat çekici benzerlik konar-göçerlik, tek tanrı olarak Gök Tanrı inancı ve Altay dili gibi birden fazla kültürel ortaklığı olan Korelilerle Türklerin düşünüldüğünden daha fazla ortak özelliği olduğuna pekâlâ işaret edebilir. Dahası, bu ortaklık Altay dilleri teorisine ilişkin tartışmalara da yeni bir bakış açısı kazandırabilir. İşbu mütevazı çalışma tam da bu noktayı temellendirmek amacındadır.

Anahtar Kelimeler. Tabakalaşma, kemik sistemi, ak ve kara, ortak kültürel özellikler.

1. Giriş¹²

İki ilâ on bin yıl önce Mançurya’ya yerleşmeye başlayan konar-göçerler³ olduğu tahmin edilen Koreliler, yaygın görüşün tersine, Çin kökenli, başka bir deyişle Çinlilerin bir uzantısı değildir. Her şeyden önce Korelilerin kuruluş mitleri Çin kökenli değildir. Korelilerin en çok benimsediği kuruluş efsanesi, Gök Tanrı olarak da düşünülebilecek olan Semâvî Kral’ın⁴ oğlu Hwan-ung’un, kendisini dinleyip bir mağaraya yüz gün boyunca kapanıp sadece sarımsak ve biraz misk otu yiyip insana dönüşen bir dişi ayıdan doğma (M.Ö. 2333) oğlu olan Tan-gun’u en eski Kore krallığı olan Kadim Cho-sön’un⁵ kurucusu ve bin yıl hüküm süren ilk kralı olarak anlatır.

Hikâye özetle şöyledir: Semavî Kral’ın Hwan-ung adında bilge ve cesur bir oğlu varmış. Bu prens babasından yönetmesi için güzel Kore yarımadasını kendisine bağışlamasını istemiş. Kral bu isteği kabul etmiş ve prensi dünyaya yollamış. O zamanlar yarımadada bir mağarada bir ayıyla bir kaplan yaşamış. Büyük bir hevesle insan olmayı dilerlermiş. Onları insan yapsın diye her gün prene yakarlarmış. Prens de onlara yirmi sarımsakla bir demet misk otu verip bunları yemelerini ve kendilerini mağaralarında yüz gün süreyle kapamalarını söylemiş. Bu zaman içinde insan olacaklarmış. Ayı açlık ve yorgunluğa dayanmış ve yirmi bir gün sonra çok güzel bir kadın haline gelmiş. Ama kaplan uzun günler boyunca mağarada sessizce oturmaya dayanamamış ve kaçmış. Güzel kadın mutluluktan uçarak bu sefer de bir çocuk annesi olmak için dua etmeye gitmiş. Dileği kabul olmuş ve adına Tan-gun denen bir prens doğurmuş. Tahta çıktığında Tan-gun yeni bir başkent belirlemiş (Asadal) ve krallığına *Cho-sön* ismini vermiş. (Lee, 1997: 6-7).



¹ İşbu mütevazı çalışmanın Kore konulu bölümleri Yasin Gurur SEV’in “Güney Kore’nin Modernleşme Sürecinin Zeminini Olarak Senkretizm” (2019) isimli doktora tezinden türetilmiştir.

² İşbu makalenin konusu olan benzerliği keşfedip bizleri bu konuda çalışmaya teşvik eden Prof. Dr. İsmail COŞKUN Hoca’ya teşekkürü borç biliriz.

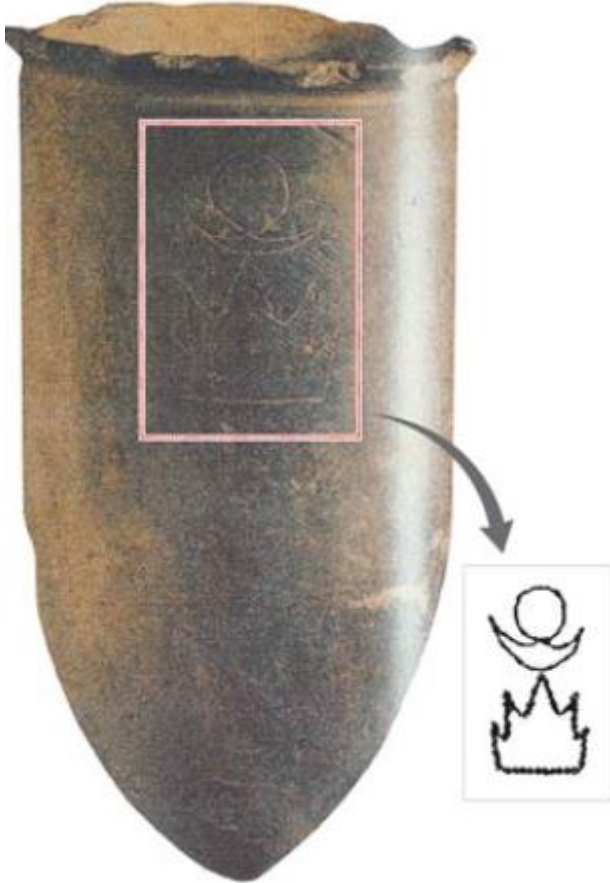
³ Tıpkı Türkler gibi.

⁴ *Hwan-in*, *Ha-na-nim* ya da *Ha-nül-nim*. Koreliler için yegâne tanrı Gök Tanrı’dır. Özellikle *Ha-na-nim* ya da *Ha-nül-nim* adları Koreliler için o kadar önemlidir ki, Koreye giren Protestanlar İncil’i Korece’ye tercüme ederken —Katoliklerin aksine— Hristiyan tanrısı için bu adları kullanmış, bundan da oldukça kazançlı çıkmışlardır. Nitekim Kore’ye Katoliklerden çok sonra giren Protestanlar zamanla gettolaşan Katoliklerin aksine yarımadada kitleselleşmeyi başarmış, Kore’yi Protestanlaştırmışlardır. İşte bu kritik tercihin, Protestanların geriden gelip Katoliklere fark atmasının nedenlerinden biri olduğu söylenir (Grayson, 202: 157-158).

⁵ *Ko Cho-sön*. *Ko* “kadim,” *Cho-sön* da “seher dinginliği diyarı” anlamına geliyordu (Hoare, 2012: 3).

Görsel 1. Sırasıyla Gök Tanrı ya da Semâvî Kral Hwan-in, oğlu Hwan-ung ve Tan-gun.⁶

Kuruluş mitinden de anlaşılacağı üzere, Kore'nin yerel dini, tıpkı Türklerde olduğu gibi, tek bir Gök Tanrı inancı etrafında şekillenir. Benzer şekilde, İslâmiyet öncesi Türklerde de en yaygın görülen ve en uzun süre hüküm süren din, tek bir tanrı olarak Gök Tanrı dinidir (Eroğlu ve Kılıç, 2005: 762).⁷ Nitekim eski Türklerin Tanrı'nın mekânını gök olarak tasavvur ederek, dualarda hep gökyüzüne baktıkları, ayrıca yapılan ant törenlerinde gökyüzünü şahit gösterdikleri bilinir (Aksoy, 2018: 278). Dahası, tek tanrı inancının yerleşik kavimlerden ziyade yarı-göçebe ve göçebe toplumlara özgü olduğu düşünülür (Kafesoğlu, 1972: 27).



Görsel 2. Başkent Asadal'ı simgeleyen, Ko-cho-sön halkının Gök Tanrı'ya yakarışını anlatan bir figür.⁸

Korelilerin dilleri de Çince'yle bir yakınlık taşımaz. Korece, Türkçe ile birlikte Altay dilleri ailesine mensup, Türkçeye ciddi benzerlikler taşıyan bir dildir (Bozkurt, 2012: 51).⁹ Hatta Han-Woo Choi, "Korece'nin Altay dilleri içinde en çok Türk diline yakın" olduğunu iddia eder (Choi, 2004: 85). Diğer yandan, Korelilerin Türklerle ortak yanları konar-göçerlik, tek tanrı olarak Gök Tanrı inancı ve Altay dilleri ile sınırlı değildir. Kore yarımadasını tek bir çatı altında birleştiren ilk Kore

⁶ http://san-shin.net/images/Guwol_Samseongsa_06.jpg, (Erişim tarihi: 25.03.2020)

⁷ Tek Tanrı inancının yerleşik kavimlerden ziyade yarı-göçebe ve göçebe toplumlara özgü olduğu düşünülür (Kafesoğlu, 1972: 27).

⁸ https://m.blog.naver.com/nosiele/221357411718?view=img_1, (Erişim tarihi: 25.03.2020)

⁹ Altay dilleri teorisine göre Türkçe, Moğolca, Tunguzca, Korece ve Japonca aynı dil ailesinin, Altay dilleri ailesinin kollarıdır (Bozkurt, 2012: 51; Tuna, 1992: 7).

krallığı olan Şilla'nın¹⁰ (668-935) toplum yapısı, daha doğrusu tabakalaşma sistemiyle eski Türk devletlerinin (özellikle Göktürklerin) tabakalaşma sistemi arasında ciddi bir benzerlik olduğu pekâlâ söylenebilir. İşbu çalışma, söz konusu benzerliği temellendirmek amacıyla yapılmıştır.

2. Şilla'da Kemik Sistemi

Şilla toplum yapısını karakterize eden şey, yönetenlerle yönetilenleri, yönetenler arasında da asillerle üst düzey bürokratları birbirinden ayıran, bu iki grubu da kendi içinde hiyerarşik bir şekilde kategorize eden *kol-p'um*¹¹ ve *tu-p'um*, yani sırasıyla kemik [*kol*] ve baş [*tu*] kademe sistemleridir (Kim, 1971: 44). Anglosakson literatürde *bone-rank system* olarak ifade edilen söz konusu sistemde, yönetenler için de yönetilenler için de ilgili tabakalara mensup olmak ancak soyla, diğer bir deyişle verasetle mümkündür (Kim, 1969: 47). Bu bağlamda, söz konusu tabakalaşma sistemi için “kast” sistemi demek mümkündür.¹²

İlgili sistemde aristokrasinin en üst tabakalarında bile bir derecelendirme söz konusudur ve hangi hânenin mensubunun hangi dereceye kadar yükselebileceği, kimin ne giyeceği, nasıl kıyafetler giyebileceği, hangi aksesuarları kullanabileceği dahi önceden belirlenmiştir (Kim, 2019: 114; Kim, 1971: 59-69). Sözgelisi Şilla'da yalnızca soylular renkli ipek kıyafetler giyebiliyordu ve hangi tabakanın ne renk giyeceği önceden belirlenmişti—toplumsal hiyerarşide yukarıdan aşağıya kıyafetlerin renkleri mordan kıızıla, kıızıdan maviyeye, maviden sarıya doğru gidiyordu (Kim, 1971: 49).

Kol-p'um yani kemik sisteminde en üst kast *söng-gol*, yani “kutsal kemik” doğanlardır. Dönem dönem Kim, dönem dönem de Pak boylarının tekelinde olan kutsal kemik kastını kral, kralın erkek kardeşleri, erkek kardeşlerinin çocukları, kız kardeşleri ve annesi, yani kral olmaya namzet kişiler teşkil eder (Pearson, 1989: 7).¹³ Onların hemen altında *chin-gol*, yani “hakiki kemik” doğanlar vardır. Bakanlar ve *hwa-baek*¹⁴ danışma meclisi üyeleri bu tabakadan çıkar. Şilla'da krallar yedinci yüzyılın ortasına kadar kutsal kemik doğanlardan çıkmış, kutsal kemiklerin soyu devam edemediği noktada taht hakiki kemiklere geçmiştir. Hakiki kemiklerin altında ise *tu-p'um*, yani “baş kademe” doğanlar vardır. Sivil ve askeri bürokrasi baş kademe kastının kontrolündedir (Pratt, 2012: 228).

Baş kademe doğanlar da kendi içinde üç dereceye ayrılır: *Yuk-du-p'um* (altıncı derece), *o-du-p'um* (beşinci derece) ve *sa-du-p'um* (dördüncü derece). Bu kastların da altında *sam-du-p'um* (üçüncü derece), *i-du-p'um* (ikinci derece) ve *il-du-p'um* (birinci derece) olmak üzere üç derece daha

¹⁰ *Sin-ra* ya da *Sil-la*.

¹¹ Korece sözcüklerin ve Korece kaynakların başlıklarının transliterasyonu (ya da romanizasyonu) için McCune-Reischauer sistemi kullanılmış, her hece müstakilen ele alınıp, aralarına tire (-) konmuştur. Sistemin ayrıntısı için bkz. Pratt, 2012: xiii.

¹² Kast, katman (yahut “zümre,” İng. *estate*), sınıf (Sunar, 2018: 6). Kastlar, veraset sistemiyle devamlılığını sağlayan ve ilgili tabakalar arası hareketliliğin, geçişkenliğin mümkün olmadığı tabakalaşma sistemleri yahut birimleridir. Katmanlar ise, devamlılığı ve kimin mensup olup kimin olamayacağı yasalarla güvence altına alınan, hareketliliğin, geçişkenliğin çok çok az mümkün olduğu tabakalaşma sistemleri yahut birimleridir. Sınıflar da, mensupları kimi sosyo-ekonomik faktörlerle ve bireysel başarılarla belirlenen ve geçişkenliğin, hareketliliğin görece mümkün olduğu tabakalaşma sistemleri yahut birimleridir (Ünal, 2018: 11-13). Sosyoloji literatüründe yaygın kabul gören bu tabakalaşma modeline yönelik eleştiri ve tartışmalar için tabakalaşma sistemlerini kamusal-gizli senaryolar veya sahne önü-sahne arkası kavramsallaştırmaları üzerinden tartışan James Scott'a (1995) bakılabilir. Toplumsal yapıda etkili olan tabakalaşma sistemleri, O'na göre doğrudan biyolojik unsurlar üzerinden tayin edilmemekte tam da bu nedenle sosyolojik olarak okunmayı gerektirmektedir. Scott (1995: 16, 41); tabi grupların, hakim gruplar karşısında direniş göstermemelerini, hakim ve tabi gruplar dikotomisinde, mutlak bir uzlaşmanın varlığı şeklinde algılanmaması gerektiğinden bahsetmektedir. O'na göre ilk bakışta algılanan konsensusun arkasında, tabi grupların gizli senaryolarından oluşan gizli bir direniş söz konusudur. Tabakalaşma analizlerinde bir mücadele alanı olarak bu sahne arklarının göz ardı edilmemesi gerekmektedir. Ne ki, söz konusu kuramsal tartışmayı ortaya koymak ve bu konuda bir konum belirlemek işbu mütevazı makalenin konusunu ve amacını açacağı için, ilgili tartışma ya da eleştirilere yer verilmemiştir."

¹³ Bu kastın mensuplarının cinsiyeti önemli değildir. Daha doğrusu, Şilla'nın toplum yapısında kutsal kemik olmak, erkek olmaktan önemlidir. Nitekim Şilla tarihinde ülkeyi tek hükümdar olarak yöneten üç kraliçe vardır: Sön-dök, Chin-dök ve Chin-söng (Kim, 1971: 47).

¹⁴ Sözcük “ak saçlıların uyumu” anlamına gelir—bir nevi ihtiyar heyeti.

yer alır (Jeon, 2005: 86).¹⁵ Ne var ki, bu tabakalarda yer alan insanlar zamanla sade vatandaşlardan ayırt edilemez hale geldiği için, tabakalaşmanın en alt üç basamağı olan bu dereceler zamanla ortadan kalkmıştır (Kim, 2019: 121). Hatta *sam-du-p'um* ve altındaki derecelere mensup memurların renkli ipek kıyafetler giyip tahtirevanla gezmesi dahi yasaktır (Kim, 2019: 122).

Sade vatandaşların ya da sıradan halkın [İng. *commoners*], yani *paek-söng* ya da *p'yöng-min*'in ise bürokraside kendilerine yer bulmaları imkânsızdır. Sıradan halk da kendi içinde çeşitli tabakalara ayrılır. Şilla toplum yapısında çiftçiler zanaatkârların, zanaatkârlar da tüccarların üzerinde yer alır. Bunun sebebinin de tüccarların kazandıkları ekonomik gücü siyasi amaçlar için kullanmalarını önlemek olduğu söylenir (Kim, 1971: 47). Sıradan halkın merkezde ve büyük evlerde yaşaması, ipek kıyafet ve deri ayakkabı giymesi, gümüş ve pirinç alet kullanması ya da aksesuar taşınması yasaktır (Kim, 1971: 48). Çiftçiler, zanaatkârlar ve tüccarların altında da kasaplar, şaklabanlar, küfeciler ve *ki-saengler*¹⁶ vardır.¹⁷ *Pyöng-min*'e dâhil edilmeyen serfler, köleler ve tutsaklar ise en dipte, adeta birer *homo sacer*¹⁸ olarak, deyim yerindeyse “dokunulmazlar” tabakasını teşkil ederler (Kim, 1982: 59).

Kemik sisteminde aşağı derecelere düşmek mümkün, yukarı tırmanmak bir iki istisna dışında neredeyse imkânsızdır (Kim, 1969: 47). Evlilikler büyük oranda aynı kast içinde, çoğunlukla da akraba evliliği şeklindedir. Yerel güçler, bölgesel liderler, başka bir deyişle *feodal* efendiler [İng. *feodal lords*], beşinci ya da altıncı dereceye denktir, daha yukarı çıkamazlar.

Öte yandan, kastlar arası geçişkenliğin, başka bir deyişle hareketliliğin neredeyse olmadığı Şilla'da bürokraside belli mevkilere atanmak için bir sınav sistemi uygulanmıştır. Daha sonra, yani Ko-ryö¹⁹ (918-1392) ve Cho-sön (1392-1897) hânedanları döneminde, *kwa-gö*²⁰ adını alacak ve güçlü bürokrasinin temelini teşkil edecek olan sınavın basit bir çeşidi, ilk Şilla'da uygulanmaya başlamıştır (Cumings, 2005: 36). Ne var ki, hangi hâne mensuplarının hangi mevkiye kadar yükselebileceğinin, hangi kast mensuplarının hangi görevlere atanabileceğinin sıkı sıkıya belirlenmiş olduğu *kol-p'um* sisteminde sınav, ancak “kast içi” bir liyakat ölçme aracı olarak kullanılabilirdiği için, özellikle Cho-sön'da görüldüğü düşünülen meritokrasinin Şilla'da görüldüğünden söz etmek oldukça güç olsa gerektir (Lee, 2004: 221).

Kısacası, *kol-p'um*, yani “kemik” sistemi, Şilla Kore'sinde tabakalar arası geçişkenliğin ya da hareketliliğin çok nadir görüldüğü, hangi tabakanın mensubunun hangi mevkilere gelebileceğinin,

¹⁵ Kutsal kemik, hakiki kemik ve altı derecelik baş kademe tabakalarından oluştuğu anlatılagelmiş olan bu sistem, Pearson vd. tarafından dönemin asillerinin mezarları üzerinde yapılan oldukça geniş kapsamlı antropolojik çalışmayla da teyit edilmiştir (Pearson, 1989: 36-37).

¹⁶ Soylu erkekleri eğlendirmek için dans, müzik ve şiir gibi alanlarda eğitilen “yetenekli kadınlar” anlamında cariyeler (Pratt, 1999: 223).

¹⁷ Aşağı görülen bu mesleklerle, Budizm ve Konfüçyüçülüğün Kore'ye yerleşmesiyle, şamanların da eklendiği söylenebilir.

¹⁸ Kutsal İnsan. Öldürülebilir, ama kurban edilemez olan, kendisini öldürenin katil olmadığı kişi, bir Roma hukuku terimi (Agamben, 2013: 17).

¹⁹ “Kore” ismi buradan gelir.

²⁰ *Kwa-gö*, yani memur alımı için düzenlenen sınav sistemi, *keju* adıyla ilk kez ortaya çıktığı Çin'den dört yüz yıl sonra, 958 yılında, Kore'de uygulanmaya başlamış, 936 yıl boyunca bu uygulama yürürlükte kalmış, 1894 Ka-bo reformlarıyla da yürürlükten kaldırılmıştır. Öte yandan, Ko-ryö krallığı döneminde uygulanmaya başlanan sınav sisteminin işaretlerine bir önceki krallık, yani Şilla krallığı döneminde rastlanabilir. Şilla döneminde hânedanlıkla diğer asilleri, asillerle sade vatandaşları ayıran ve verasete dayanan *kol-p'um* sistemi gereği, asilleri devlet kademelerine yerleştirmekte kullanılan ve yalnızca kutsal kemik, hakiki kemik ve baş kademe kastlarının mensuplarının oğullarının öğrenim gördüğü *Kuk-hak* (nâma-ı diğer Konfüçyüçü Kraliyet Akademisi) mezunlarının başvurabildiği bir sınav sistemi uygulanmıştır. Ko-ryö krallığında ise liyakate dayalı *kwa-gö* sınav sistemi uygulanmaya başlamış, sınava başvurabilecek kesimler gittikçe genişlemiş, Cho-sön krallığı altında sınav *de facto* olmasa bile *de jure* herkese açık hale gelmiştir—gayrimeşru oğullar, ikinci kez evlenen annelerin oğulları ve “aşağı” addedilen beş mesleğin erbabı (kasaplar, şaklabanlar, şamanlar, küfeciler/hamallar ve *ki-saengler*) hariç. Yine de, okullara ve kitaba erişimin pahalı olması ve sınavları geçmenin 20-30 yıl arası bir hazırlık gerektirmesi sebebiyle, sınavlarda başarılı olup bürokrasiye atanmak alt katmanların mensupları için oldukça zor olmuştur (Lee, 2004: 221-244).

ne giyip hangi aksesuarı takabileceğinin, ne tür araçlar kullanabileceğinin, kimlerle evlenebileceğinin sıkı sıkıya belirlenmiş olduğu bir kast sistemidir ve soya dayanır. İlginç olan ise, soya ya da verasete dayanan bu sistemin, bekleneceği üzere “kan” ile ifade edilmek yerine, “kemik” üzerinden tanımlanmasıdır.

Kol-p’um sözcüğünün “kol” hecesinin “kemik” anlamına geldiğine dair herhangi bir şüphe ya da tartışma yoktur. Öte yandan, soyluluğun taşıyıcısının kemik olması fikri kimi uzmanlara alışılmışın dışında gelmiş olacak ki, *kol* sözcüğünü yazıya aktarmak için kullanılan Çince piktografik karakterin olası başka göndermelerine başvurarak sözcüğe başka karşılıklar arama girişimleri de olmuştur (Kim, 1971: 44). Gelgelelim, Türklerde ve Cengiz Han devletinde soylu olup olmamanın taşıyıcısının “kemik” olması, soyluların “ak kemik,” soylu olmayanların ise “kara kemik” addedilmesi (Toker, 2009: 106), *kol*’den kastın “kemik” olduğunun, sözcüğün ilk anlamının “kemik” olmasının yanında, bir başka işareti olabilir.

3. Türklerde Ak Kemik - Kara Kemik

Gerçekten de, Türk²¹ kültürüne yakından bakıldığında, tabakalaşmanın ak ve kara karşıt renkleri üzerinden adlandırıldığı ve bu ikili karşıtlığın taşıyıcısının “kemik” olduğu görülür. Nitekim Ziya Gökalp (1976), Eski Türk toplumlarının sosyal tabakalaşma sistemlerinin birbirinden farklı iki ayrı ikilik etrafında karakterize olduğunu söyler. [i] Bunlardan ilki tam bir karşıtlıktan ziyade birbirini tamamlayan farklılıkları gösteren “sağ-sol” ikiliği iken, [ii] diğeri Çin kültüründeki *yang* ve *yin* ayrımına benzettiği “ak-kara”²² karşıtlığıdır (Gökalp, 1976: 79).

[i] Türk kültüründe sağ ve sol ayrımının hiyerarşik bir ilişkiye işaret etmediği, daha ziyade iki tarafın farklılıkları nedeni ile birbirini tamamlayan unsurlar ya da bir bütünün iki parçası olarak eşit kabul edildiği söylenebilir. Eski Türk kültüründe erkeğin sağ, kadının ise solu temsil etmesi, bu iki cinsiyetin birbirine karşı değil de, bir bütünün parçaları olarak tam bir eşitlik içinde görülmesi bunun bir örneğidir. Bu hiyerarşik olmayan farklılık kadın ve erkeğin hem siyasi hem de sosyal hayatta birlikte çalışmalarını gerekli kılar (Gökalp, 1975: 73-74).

[ii] Ak ve kara ayrımı incelendiğinde ise, bu karşıtlık içinde ak renginin Çin kültüründeki *yang*’a karşılık geldiği ve ak kemiğin asilleri temsil ettiği; kara renginin ise Çin kültüründeki *yin*’e karşılık geldiği ve kara kemiğin geniş halk kitlelerini işaret edecek şekilde kullanıldığı görülür (Ülken, 2007: 31).

Öte yandan, Nerimanoğlu (1996: 64), Türk kültüründe renkler üzerine yapılan tüm incelemelerin zorunlu olarak mitoloji, efsane, destan ve Türk kültürünün ilk ve en önemli yazılı kaynaklarından yola çıkması gerektiğini belirtir. Bu bağlamda, Orhun Yazıtları, Dede Korkut Hikâyeleri ve Kutadgu Bilig’de Türk kültüründe renklerin kazandığı anlamlara ve bunların toplumsal tabakalaşmadaki işaretlerine bakmak yerinde bir hamle olabilir.

²¹ İşbu kısa çalışmada “Eski Türkler” yahut “Türkler” ifadesiyle tüm Türkî topluluklar, yani Türkçe konuşan bütün topluluklar kastedilmektedir. “Altay halkları” ile Altay dağları civarında yerleşen yahut konup göçen halklara, “Altay [Altaic] halklar” derken de Altay dilleri teorisine göre Altay dil ailesine dâhil edil edilen bir dili konuşan halklara işaret edilmektedir.

²² Türk kültüründe “ak” ve “kara” renkleri etimolojik olarak incelendiğinde ise, Yuhadin (1998: 799) “ak” sözcüğünün temiz, namuslu, suçsuz, masum, haklı, hakiki gibi her daim olumlu bir içeriğe işaret edecek şekilde kullanıldığını, ayrıca “ak söyük” yani “ak kemik” ifadesinin “asilzade” anlamına geldiğini belirtir. Rayman (2002: 11) ise Türk inanç sistemlerinde, özellikle de “kamlık” olarak da ifade edilen Şamanizm’de, ak renginin adaleti ve gücü temsil ettiğini söyler. Buna göre “ak” temizlik ve arılığı, doğruluk ve yüceliği temsil eder, “kara” ise çoğunlukla olumsuz anlamda kullanılır. Türk mitolojisinde kara ruhlar meselesi de bunun en belirgin örneklerinden biridir (Toker, 2009: 101). Türk inanç sisteminde ak şaman iyi ve aydınlık ruhlar için ayinler düzenlerken, kara şamanların kötü ve karanlık ruhlar için ayin düzenledikleri kabul edilir (Küçük, 2010: 200).

Orhun Yazıtları'nın BK-D8²³ dizisinde “kara kamag/kamıg bodun,” BK-D41²⁴ dizisinde “kara bodun,” K-D8²⁵ dizisinde ise “Türk kara kamag/kamıg” ifadeleri dikkati çeker (Ercilasun, 2016: 513, 561, 581). Geniş ve sıradan halk kitlelerine, alt tabakaya işaret eden bu ifadelerden anlaşılacağı üzere, Orhun Yazıtları'nda Eski Türkçe'de “kemik” anlamına gelen *kamıg* ile “boy/boyun” anlamına gelen *bodun* sözcükleri yer yer aynı anlamda, yer yer birlikte, yer yer de birbirinin yerine kullanılmıştır (Ögel, 2000: 381, 435).

Bahaeddin Ögel (2016: 160), Orhun Yazıtları'nda geçen “kara kemik” ifadesinin Göktürklerde, hânedan dışında kalan tüm halkı kapsayacak şekilde kullanıldığına işaret eder. Golden ise (2002: 121), bilinen en eski ve en önemli toplumsal tabakalaşma örneği olarak kara bodunu gösterir. Benzer şekilde Esin de (2011: 33), kara bodunun anlamının “halk kitlesi” olduğunu öne sürer. Gökalp ise (2015: 88), potlaç âdeti²⁶ öncesi dönemde ak ve kara ayırımına ihtiyaç duyulmazken, potlacın ortaya çıkması ile hâkim ve mahkûm kesimler arasında bir ayırım yapma gerekliliğinin doğması sonucunda hâkim kesime “ak kemik,” mahkûm kesime ise “kara kemik” dendiğini öne sürer. Ümit Hassan da (2015: 270), “kara bodun” ya da “kara süyek” başka bir deyişle “kara kemik” kategorisinin Eski Türk kültürel yapısında alt tabakaları temsil eder hale gelmesinin zaman içinde gerçekleştiğini söyler.

Kafesoğlu (2010: 233) ise devletin idare edilmesinde yönetenlerin halka karşı daha üstün tutulmasını normal karşılanmakla beraber, “kara” sıfatının Türk kültüründe “asıl, ana” manasına geldiğinin de unutulmaması gerektiğini vurgular. Bu bağlamda, “kara bodun” ifadesi “ana, asıl, büyük kalabalık” olarak anlaşılabilir. Kaldı ki, Taşağıl da (2018: 28), yazıtlarda geçen “kara bodun” ifadesinin büyük halk kitlesine işaret ettiğini söyler.

Gökalp (1977: 80), benzer bir ayırımın Kazaklarda da olduğunu, Kazaklarda “ak süyek” yani “ak kemik” adında bir soylu ya asil sınıf, “kara süyek” yani “kara kemik” adında da bir ahali sınıfı olduğunu söyler. Benzer bir açıklamayı, Ögel (1984: 208) Kırgızlar için yapar. Buna göre, Kırgızlarda da asil olmayan halk için “kara bodun” ifadesi kullanılırdı.

Türklerin ilk siyasetnamesi olan Kutadgu Bilig'e bakıldığında, 2080 ve 2082. beyitlerde “ak” ve “kara” sözcüklerinin toplumsal tabakalaşmaya işaret edecek şekilde kullanıldığı görülür.

“kara kul karası bolur beg ürün
karalı ürünlü adırttı körün
atı beg bolur bolsa kılkı kara
karada bu inğa bolur halk ara” (Kaçalın: 115).

Karanın kul, akın ise bey rengi olduğu, adı bey tabiatı ise avam olan bir kimsenin halk arasında avamdan da aşağı görüleceğinin ifade edildiği yukarıdaki beyitlerde ak ve kara renklerinin toplumsal anlamı kendini belli eder. Buna göre, Eski Türk toplumlarında yönetenlerle yönetilenlerin “ak-kara” ikili karşıtlığı ile birbirinden kesin şekilde ayrıldığı söylenebilir.

“ODGURMIŞ: Bu sözleri dinledim, iyi. Şehre gidersem halk arasına karışmak, onlarla ilişki kurmak nasıl olmalı? Bunu da anlatır mısın?”

²³ Bilge Kaan Kitabeleri, Doğu Yüzü, 8. satır.

²⁴ Bilge Kaan Kitabeleri, Doğu Yüzü, 41. satır.

²⁵ Kültigin Kitabeleri, Doğu Yüzü, 8. satır.

²⁶ Potlaç âdetini Gökalp şöyle tarif eder (2015: 81-82): “Bu kaidenin esası gayet müsrifâne, muhteşem bir ziyafettir. Bu ziyafette misafirlerin yiyeceklerinden çok fazla gıdalar, giyebileceklerinden çok fazla elbiseler ve bilhassa tepeler teşkil edecek kadar bakır kaplarla yorganlık pöstekiler vesaire yığılır. Davet sahibi bütün bu şeylerin davetliler tarafından kaldırılıp götürülmesini teklif eder. Götürürler. Davetliler götüremedikleri takdirde, bu yığılan eşya sahibi tarafından tahrip olunur ve denize atılır. Mamafih bu ziyafet ilk bakışta görüldüğü gibi karşılıksız değildir. Bu ziyafet davetlilere yapılan bir nevi meydan okumadır... Eğer davetliler daha müsrifâne ve muhteşem bir ziyafetle mukabele edip evvelki ziyafete üstünlük sağlayamazlarsa bütün haysiyet ve şereflerini kaybederler. O zaman ilk ziyafet sahibi, onlara ait ma'şerî totemi kendi namına yahut sülalesi nam ve hesabına gasp eder.”

OGDULMIŞ: Kara budun (avam) denen alt toplumun niteliği ve huyu tamamıyla başkadır. Görgüsüz olur. İlişkilerinde töre ve görenek yoktur. Onlarla iyi davran, ama arkadaşlık etme...” (Dilaçar, 1988: 122).

Yine Kutadgu Bilig’de yer alan bu diyalog kara bodunun alt tabaka olduğunu açıkça belirtmesi ile Türk kültüründe renklerin toplumsal tabakalaşma ile ilişkisinin kurulması bakımından oldukça önemlidir. Kutadgu Bilig’in Türk tarihindeki en önemli siyasetnamelerden biri olduğu düşünüldüğünde, burada yer alan öğütlerin devlet yönetimindeki etkisi anlaşılmaktadır. Burada “kara” ve “kara bodun” ifadelerinin sıradan halka işaret edecek şekilde kullanılması, halk ve yönetici kesim arasında belirgin bir tabaka farklılığının olduğu açıkça gösterir.

Ak ve kara renklerinin Türk tabakalaşma sistemindeki anlamını gösteren bir diğer örnek de, Kitab-ı Dedem Korkut’ta yer alan, Han Bayındır’ın düzenlediği toydaki çadırların renkleri üzerine olan bölümdür:

“Görür müsün neler oldu? Kalkubanı han Bayındur yerinden durmuş, bir yere ağ otağ, bir yere kızıl otağ, bir yere kara otağ dikkürmüş. Oğulluyu ağ otağ, kızluyu kızıl otağ, oğlu kızı olmayanı kara otağ kondurun, kara keçe altına döşen, kara koyun yahnısından önüne getirün, yerse yesün yemez ise dursun gitsun; anun kim oğlu kızı olmayana Tanrı Taala anı kargayuptur, biz dahi kargaruz, demiş. Ben varıncak gelübeni karşıladılar, iletübeni kara otağ kondurdular, kara keçe altuma döşediler kara koyun yahnısında önüne getürdüler oğlu kızı olmayanı Tanrı taala kargayuptur biz dahi kargaruz belli bigil, dediler. Eyle olsa sendemidur bendemidur, Tanrı Taala bize bir yetmen oğul vermez nedendur?” (Gökay, 2006: 26).

Yukarıdaki paragrafta “kara” ifadesinin hem hâkim kesim karşısında mahkûm olan tabakaların, hem de toplumda hoş karşılanmayan, uğursuz olduğu düşünülen kesime işaret etmek için kullanıldığı görülür.

Ak ve kara ikiliğinin zaman zaman farklı şekillerde ifade edildiği de söylenebilir. Ak ve kara, yer yer gök ve yağız olarak da karşımıza çıkar—özellikle tanrı veya tanrıların isimleri bu tasnife göre kullanılmıştır. Söz gelişi toplumsal yapı tanımlanırken söz konusu karşıtlık ak budun-kara budun, ak kemik-kara kemik şeklinde ifade edilirken, tanrılar Gök Tanrı-Yağız Yer şeklinde adlandırılmış, inanç sisteminde ise ak şaman-kara şaman kavramsallaştırılmasına başvurulmuştur (Gökalp, 1976: 154). Gökalp (2002: 287) ayrıca ak şamanların yaz ayinlerini, kara şamanların ise kış ayinlerini yaptıklarını, bunun sonucunda da “ak gün” ve “kara gün” gibi tabirlerin ortaya çıktığından da söz eder.

Orhun Yazıtları, Dede Korkut Hikâyeleri ve Kutadgu Bilig’de de açıkça görüldüğü üzere, “ak ve kara” karşıtlığı Eski Türk toplumsal yapısında önemli bir ikiliği temsil eder. Zaman zaman yöneten ve yönetilen arasındaki ayrıma, zaman zaman da asillerle avam arasındaki farklılığı işaret etmek için kullanılan bu renkler, çok uzun dönemler Türk kültüründe yoğun bir anlam ve içeriğe sahip olmuş görünür. Çoğu zaman hiyerarşik bir yapıyı gösteren ve ak olanın kara olana üstünlüğünü ya da hâkimiyetini gösteren bu adlandırma biçimi, Türk toplumsal yapısı ve inanç sistemi hakkında önemli veriler sunar. Söz konusu karşıtlığın toplum yapısı bağlamında taşıyıcısının “kemik” olması, başka bir deyişle asil olup olmamaya işaret eden ak-kara ayrımının söz gelişi kan değil de kemik üzerinden ifade edilmesi ise oldukça dikkate değerdir. Nitekim Krader de (1955: 85-86), Türklerde ve dahi Moğollarda “kemik” anlamına gelen “süyek” ve “yasun” sözcüklerinin toplumsal tabaka yahut katman anlamında kullanıldığını söyler.

4. Cengiz Han Devleti’nde Ak Kemik – Kara Kemik

Ak-Kara karşıtlığının bir başka önemli tezahürü ise Cengiz Han Devleti’nde görülür.²⁷ Cengiz Han Devleti’nde toplumsal tabakalaşma sistemi yine “ak kemik” ya da “ak süyek” ve “kara

²⁷ İşbu mütevazı makaleye Cengiz Han’ın ya da Cengiz Han devletinin dâhil edilme sebebi, Cengiz Han’ın veya Moğolların Türk ya da Türki veya Tatar olduğu iddialarını desteklemek yahut —hala devam ediyorsa— ilgili tartışmanın bir tarafı olmak değildir. Kaldı ki, böylesi bir konuda taraf olmak yahut bir kanaat ortaya koymak, bu çalışmanın konusunu ve kapsamını aşacaktır. Diğer taraftan, Türk ya da Türki (veya Tatar) olsun olmasın, Cengiz Han ve Moğolların dili, Altay

kemik” diğ er bir deyiş le “kara süyek” ayrımı üzerinde yükselir—oldukça belirgin bir ayrım. Nitekim Cengiz Han Devleti’nde de asiller “ak kemik” olarak, halk ise “kara kemik” olarak adlandırılmış tır. Bu ayrımın keskinliğine sebep olarak, asillerin sayısının çok az olması ve asillerle ulus ya da halk arasında kan bağının bulunmaması gösterilir (Ögel, 2000: 435).²⁸ Sö z gelişi Oyratların, başka bir deyiş le Kalmukların Cengiz Han’a binbaşı olarak hizmet eden beylerinin aleyhinde konuşmak, onları kötülemek için de “kara kemik” ifadesinin kullanıldığı söylenir. Dahası, on dördüncü ve on beşinci yüzyıllar arasında Moğol feodal sistemi içerisinde eski asilzadeliklerini kaybetmiş olan *saydlar* için “kara kemik” dendiği, onların karşısındaki *tayciler* için ise “ak kemik” [*cagan yasun*] ifadesinin kullanıldığı da bilinmektedir (Vladimirtsov, 1995: 221).

Ak-kara karşıtlığının bir diğ er örneği ise “ak at” kavramsallaştırmasıdır. Bu benzetmenin askerlerin rütbelerinin belirlenmesinde kullanıldığı ve en yüksek rütbeyi ak atın temsil ettiği söylenir (Genç, 1996: 9). Son olarak Cengiz Han’ın kağanlığının kutsallığını gösteren “Sekiz Ak Çadır” simgesi de önemli bir gösterge olarak yine ak-kara karşıtlığında akın kara karşısındaki hiyerarşik üstünlüğünü gösterir (Anzerli, 2017: 103).

Ak kemik-kara kemik ayrımının gösterdiği üzere kemiğin soylulukta taşıyıcı bir rol üstlendiği Cengiz Han devletinde kemik, asaletin taşıyıcısı olmanın yanında, babaso ylu [İng. *patrilineal*] düzenin de simgesidir. Zira kemik babadan aktarılır, et ve kan ise anneden. Nitekim baba tarafı akrabaları için *yasun töröl* yani “kemik akrabaları,” anne tarafı için ise *mahan töröl* yani “et akrabaları” tabirlerinin kullanıldığı söylenir (Gambat, 2019: 248). Buna kimi atasözleri de şahitlik eder. Nitekim akrabalık düzenine ilişkin “ip kadar kemik dağ gibi etten daha değerlidir” ve “anne tarafı uzaklaştırır; baba tarafı yakınlaştırır” atasözlerinden, babaso ylu bir düzenin olduğu, kemiğin etten, baba tarafının anne tarafından daha değerli olduğu çıkarılabilir (Gül 2017: 177).²⁹

5. Sonuç

Kore yarımadasını tek bir çatı altında birleştiren Şilla krallığında toplum yapısını karakterize eden *kol-p’um* tabakalaşma sisteminin taşıyıcısının “kemik” olması, en üst kastın “kutsal kemik,” onun bir altının da yine asil sayılan “hakiki kemik” olması, soyluluğun taşıyıcısının kan yerine kemik olması bakımından oldukça dikkat çekicidir. Öte yandan, asaletin zemininin kemik olması kimi uzmanları ikna etmemiş olacak ki, söz konusu uzmanlar Korece’de “kemik” anlamına gelen *kol* sözcüğünü yazarken kullanılan Çince karakterin olası diğ er göndermelerine başvurarak buna bir başka açıklama getirmeye çalışmışlardır. Ne var ki, Korelilerle tek tanrı olarak Gök Tanrı inancı ve Altay dili gibi iki büyük ortaklığı olan Türklerde de aynı şeyin görülmesi, yani yönetenlerle yönetilenleri ayıran ayrımın (ak kemik-kara kemik) taşıyıcısının kemik olması,³⁰ yine, Cengiz Han Devleti’nde de aynı ak kemik-kara kemik ayrımının olması ve soyluluğun taşıyıcısının kemik olması, ayrıca kişinin kemiği babadan, et ve kanı ise anneden alması, kemiğin de et ve kandan üstün

dilleri teorisine göre, tıpkı Korece ve Türkçe gibi, Altay dilleri ailesine mensup bir dil olan Moğolcadır ve Moğolların Altayı bir halk ya da Altay halklarından olduğu düşünülmektedir (Molnar, 1982: 215; Sinor, 1965: 307). Her durumda Türklerle Cengiz Han devleti arasında bir akrabalık söz konusudur ve Cengiz Han devletinde tabakalaşmanın benzer bir taşıyıcı üzerinden gerçekleşmesi dikkate değer ve Altay dilleri teorisini bir bakıma destekler niteliktedir.

²⁸ Feodalite Moğolistan’ında bütün avam ve imtiyazsız kesim için “kara adi halk” ifadelerinin kullanıldığı söylenir (Vladimirtsov, 1995: 228).

²⁹ Eski Yunan’da da kemiğin et ve yağa göre daha kutsal, başka bir deyiş le tanrıların gözünde daha değerli olduğu söylenir. Sö z gelişi Vernant’ın (2000: 669) aktardığı söylenceye göre bir sığırı insanlarla tanrılar arasında paylaş tır mak zorunda kalan Prometheus, tanrıları kandır dığını düşünerek, hıleyle et ve yağları insanlara, kemikleri tanrılara verir. Zeus bunu anlar fakat kandırılmış gibi yapmayı tercih eder. Zira insanların bitmek bilmeyen açlıkları, güçsüzlükleri, yaşlanıp çökmeleri hep bu yüzdendir—karın gibi [*gasteres hoion*] oburca et yemeleri yüzünden. Tanrıların kemiğin dumanından hoşlanmakla, kokularla, ıtırarla yaşamakla bambaşka bir yaratılış gösterirler. Diri kalmaları, hep genç ve ölümsüz olmalarının sebebi budur. Ne de olsa et gibi çürüyüp bozulan şeylere bel bağlamazlar.

³⁰ Bu noktada şunu belirtmekte fayda olsa gerektir: Türklerde ak kemik ve kara kemik tabakalarının varlığı ve Korelilere benzer şekilde söz konusu ayrımın taşıyıcısının kemik olması, Türklerde Şilla’da görülene benzer bir kast sistemi olduğu anlamına gelmez.

addedilmesi; hem söz konusu sözcükten [*kol*] kastedilenin gerçekten de kemik olduğuna ve başka bir karşılık aramanın zorlama bir çaba olduğuna, hem de Türklerle Korelilerin ortak kültürel yönlerinin sanıldığından fazla olabileceğine, hatta belki de —eğer bu ortaklığın bir ortak kökene de işaret edebileceği varsayılırsa— Altay dilleri teorisine şüpheli yaklaşanların şüphelerinin yersiz olabileceğine dair önemli işaretler sunar.

Kaynakça

- Agamben, G. (2013). *Kutsal insan*. İstanbul: Ayrıntı.
- Aksoy, H. (2018). “The comprehension of god in the Turks in the pre-Islamic period.” *International Journal of Social Sciences and Education Research*, 4(2): 275-288.
- Anzerli, C. (2017). *XVII. Yüzyıl Moğol kroniklerinin Türk-Moğol adetleri yönünden karşılaştırılması*. Yayınlanmamış yüksek lisans tezi. Hacettepe Üniversitesi Türkiyat Araştırmaları Enstitüsü, Ankara.
- Bozkurt, F. (2012). *Türklerin dili*. Konya: Eğitim Yayınevi.
- Choi, H.-W. (2004). “Eski Korece’de Türkçe ödünç kelimeler.” *bilig, Türk Dünyası Sosyal Bilimler Dergisi*, 30: 85-93.
- Cumings, B.. (2005). *Korea’s place in the sun*. New York: Norton.
- Dilaçar, A. (1988). *Kutadgu bilig*. Ankara: Türk Dil Kurumu Yayınları.
- Ercilasun, B. A. (2016). *Türk kağanlığına Türk bengu taşları*. İstanbul: Dergâh.
- Eroğlu, T. & Kılıç, H. Ç. (2005). “Türk inançları ve inanışları.” *Sosyal Siyaset Konferansları Dergisi* 49: 749-770.
- Esin, E. (2011). *Türk kozmolojisine giriş*. İstanbul: Kabalcı.
- Gambat, A. (2017). *XII. Yüzyıl Moğolistan coğrafyasındaki konar-göçerlerin içtimai yapısı*. Yayınlanmamış doktora tezi. Hacettepe Üniversitesi Türkiyat Araştırmaları Enstitüsü, Ankara.
- Genç, R. (1999). *Türk inanışları ile milli geleneklerde renkler ve sarı, kırmızı, yeşil*. Ankara: Atatürk Yüksek Kurumu Atatürk Kültür Merkezi Yayınları.
- Golden, B. P. (2002). *Türk halkları tarihine giriş*. Çev. Osman Karatay. Ankara: Karam.
- Gökalp, Z. (1975). *Türk töresi*. İstanbul: Türk Kültür Yayınları.
- Gökalp, Z. (1977). *Makaleler III*. Ankara: Kültür Bakanlığı Yayınları.
- Gökalp, Z. (2015). *Türk medeniyeti tarihi*. İstanbul: Kültür Bakanlığı Yayınları.
- Gökalp, Z. (2002). “Türklerde ahlâk.” *Türkler içinde*. Ed. Hasan Celal Güzel vd. C.3. İstanbul: Yeni Türkiye Yay, 183-188.
- Gökay, Ş. O. (2006). *Dedem Korkutun kitabı*. İstanbul: Kabalcı.
- Grayson, J. H. (2002). *Korea – a religious history*. New York: Routledge.
- Gül, B. (2017). “Aile ve akrabalık anlayışı bağlamında Moğol atasözleri.” *Hacettepe Üniversitesi Türkiyat Araştırmaları Dergisi* 27: 175-188.
- Hassan, Ü. (2015). *Eski Türk toplumu üzerine incelemeler*. Ankara: Doğu Batı.

- Hoare, J. E. (2012). *Historical dictionary of the Democratic People's Republic of Korea*. Plymouth: The Scarecrow Press.
- Jeon, M.-H. (2005). "Sil-la ha-dae kol-p'um-che-üi un-yöng-kwa pyön-hwa." *The Journal of the Research Institute for Silla Culture* 26: 85-99.
- Hacip, H. Y. *Kutadgu bilig* (Haz.) Mustafa Kaçalın. <https://ekitap.ktb.gov.tr/> (Erişim Tarihi: 07.08.2019).
- Kafesoğlu, İ. (1972). "Eski Türk dini." *Ülkü Dergisi*, 3: 1-34
- Kafesoğlu, İ. (2010). *Türk milli kültürü*. İstanbul: Ötüken.
- Karabaş, Seyfi (1996). *Dede Korkud'da renkler*. İstanbul: YKY
- Kim, C.-Y. (1982). "Social strata." in *Korean society*. Seoul: Si-sa-yong-o-sa, 57-74.
- Kim, C.-S. (2019). "Sil-la chung-ha-dae kol-p'um-che pyön-hwa-sang-kwa kü pae-kyöng." *The Journal of Korean History* 184: 113-145.
- Kim, C.-S. (1969). "Sources of cohesion and fragmentation in the Silla kingdom." *Journal of Korean Studies* 1(1): 41-72.
- Kim, C.-S. (1971). "The kolp'um system: basis for Sillan social stratification." *Journal of Korean Studies* 1(2): 43-69.
- Krader, L. (1955). "Principles and structures in the organization of the asiatic steppe-pastoralists." *Southwestern Journal of Anthropology* 11(2): 67-92.
- Küçük, S. (2010). "Eski Türk kültüründe renk kavramı." *bilig, Türk Dünyası Sosyal Bilimler Dergisi*, 54: 186-210.
- Lee, P.-H. & Theodore De B. (1997). *Sources of Korean tradition - volume one*. New York: Columbia University Press.
- Lee, S.-M. (2004). "The gwageo examination system during the Goryeo and Early Joseon periods." in *Korean History: Discovery of Its Characteristics and Developments*. Seoul: Hollym, 221-244.
- Molnar, A. (1982). "The plough and ploughing among the altaic peoples." *Central Asiatic Journal* 26(3/4): 215-224.
- Nerimanoğlu, K. V.(1996). "Türk kültüründe renkler." *Nevruz ve renkler* içinde. Haz. Sadık T. ve Elmas K. Ankara: AKM Yayınları, 75-83.
- Ögel, B. (1984). *İslamiyet'ten önce Türk kültür tarihi*. Ankara: Türk Tarih Kurumu Basımevi.
- Ögel, B. (1985). *Türk kültür tarihine giriş I*. İstanbul: Kültür ve Turizm Bakanlığı Yayınları.
- Ögel, B. (2000). *Türk kültür tarihine Giriş VI*. Ankara: Kültür Bakanlığı Yayınları.
- Ögel, B. (2016). *Türklerde devlet anlayışı*. İstanbul: Ötüken.
- Pearson, R. vd. (1989). "Social ranking in the kingdom of Old Silla, Korea: analysis of burials." *Journal of Anthropological Archaeology* 8(1): 1-50.
- Pratt, K. & Richard R. (1999). *Korea: a historical and cultural dictionary*. New York: Routledge.
- Rayman, H. (2002). "Nevruz ve Türk kültüründe renkler." *Milli Folklor, Uluslararası Kültür Araştırmaları Dergisi*, 53: 10-15.

-
- Scott, C. J. (1995). Tahakküm ve direniş sanatları: gizli senaryolar. Çev. Alev T. İstanbul: Ayrıntı Yayınları.
- Sinor, D. (1965). “Notes on the equine terminology of the altaic peoples.” *Central Asiatic Journal* 10(3/4): 307-315.
- Sunar, L. (2018). *Sosyal tabakalaşma*, Ankara: Nobel.
- Taşğıl, A. (2018). *Türk model devleti Göktürkler*. İstanbul: Bilge Kültür Sanat.
- Toker, İ. (2009). “Renk simgeciliği ve din: Türk kültür yapısı içinde ak-kara renk karşıtlığı ve bu karşıtlığın modern Türk söylemindeki tezahürleri üzerine.” *Ankara Üniversitesi İlahiyat Fakültesi Dergisi*, 50: 93-112.
- Tuna, N. O. (1992). “Altay dilleri teorisi.” Türk Dünyası El Kitabı içinde. Ankara: Türk Kültürü Araştırma Enstitüsü Yayınları, 7-59.
- Ülken, H. Z. (2007). *Türk tefekkürü tarihi*. İstanbul: YKY.
- Ünal, A. Z. (2018). *Toplumda tabakalaşma ve hareketlilik*. Ankara: Atıf.
- Vernant, J. P. (2000). *Mitolojiler sözlüğü*. Ankara: Dost.
- Vladimirtsov, Y. B. (1995). *Moğolların içtimai teşkilatı: Moğol göçebe feodalizmi*. Çev. Abdulkadir İ. Ankara: Türk Tarih Kurumu Basımevi.
- Yudahin, Kuzmiç Konstantin (1998). *Kırgız sözlüğü*. Çev. Abdullah Taymas. TDK.